

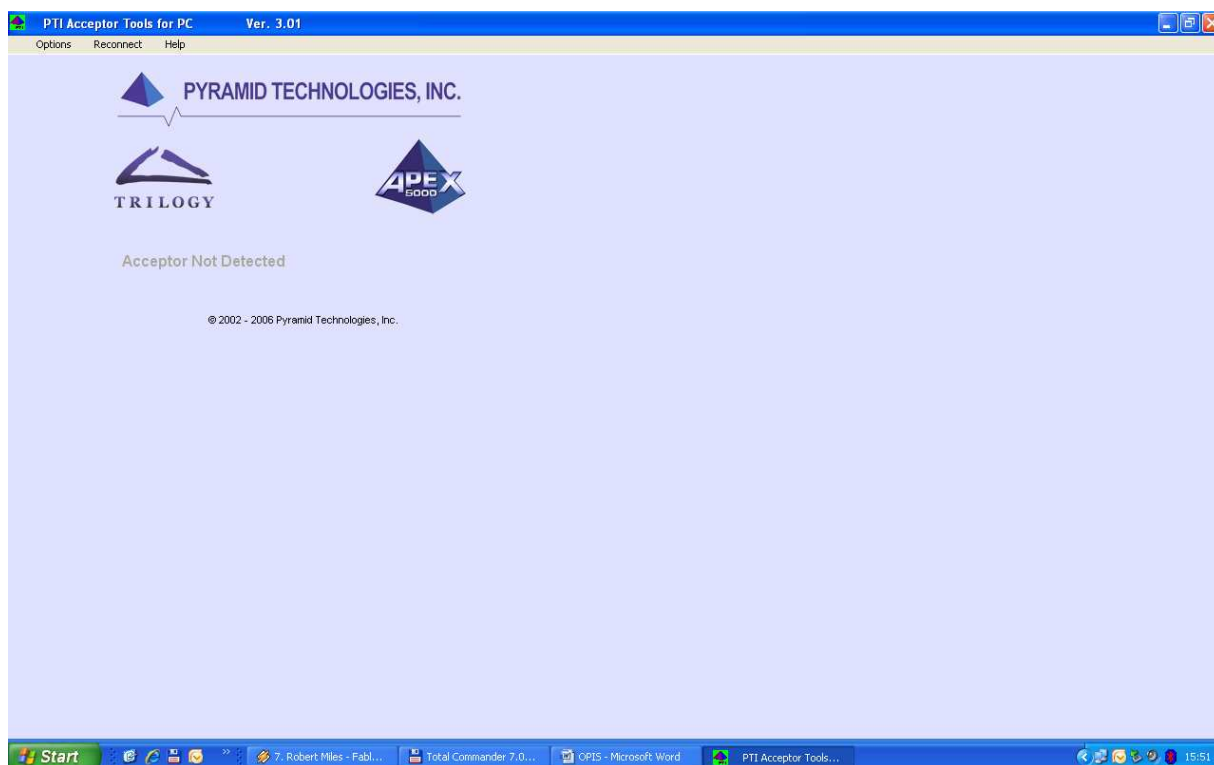
#1 Instalujemy program PTI Acceptor Tools

#2 Podłączamy akceptor Trilogy

#3 Kopiujemy plik T5POL124 pulse do dowolnego folderu

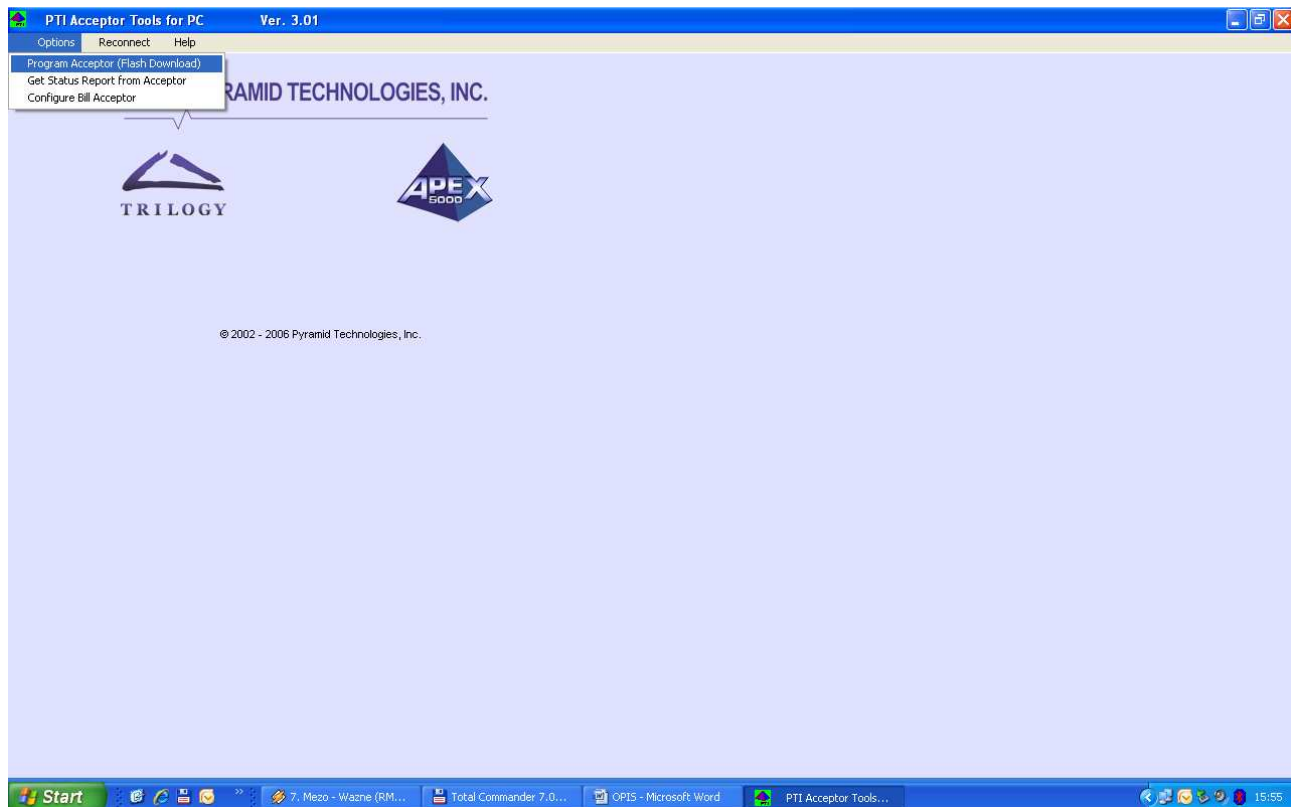
#4 Wykonujemy czynności opisane poniżej:

Wciskamy przycisk RECONNECT w celu wyszukania naszego urządzenia (czynność tą niekiedy należy powtarzać, czasem nie znajduje urządzenia za pierwszym razem)

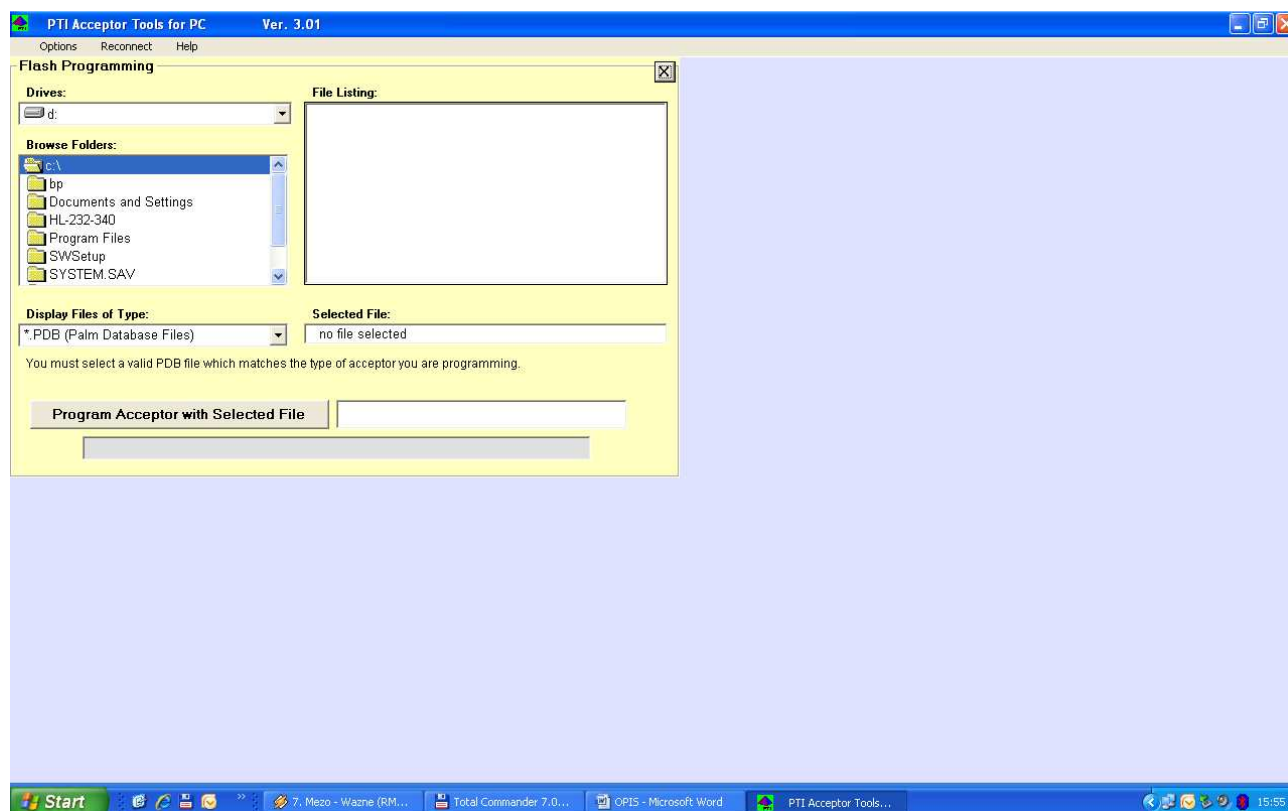


- Przechodzimy do wgrania nowego profilu

W tym celu wybieramy z menu **OPTIONS** zakładkę **PROGRAM ACCEPTOR** (Flash download)



- I szukamy ścieżki dostępu do naszego pliku T5POL124. Po znalezieniu pliku (T5POL124.PDB) naciskamy przycisk **PROGRAM ACCEPTOR WITH SELECTED FILE** i czekamy na koniec procesu (wgranie profilu)

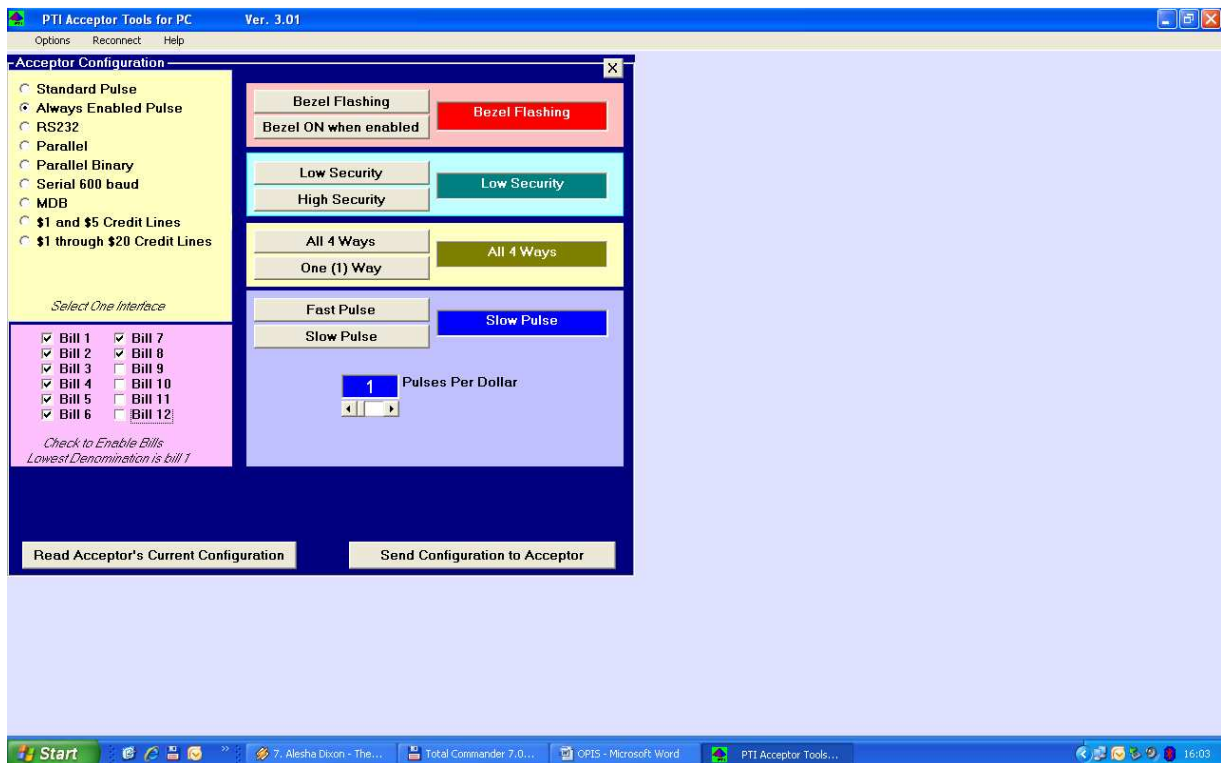
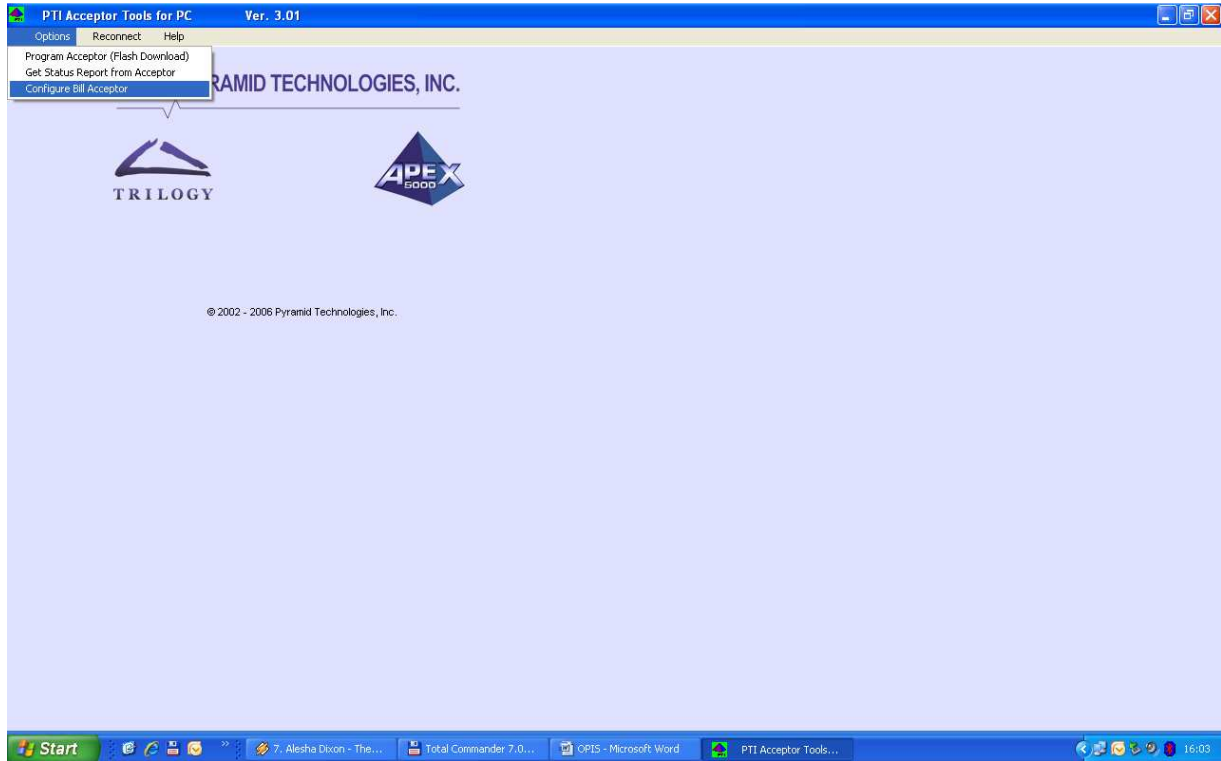


Pod napisem **PROGRAM ACCEPTOR WITH SELECTED FILE** będzie przesuwiał się pasek pokazujący postęp programowania akceptora. Po zakończeniu programowania pokaże się napis **PROGRAM VERIFIED OK**. To znaczy, że program został wgrany pomyślnie.

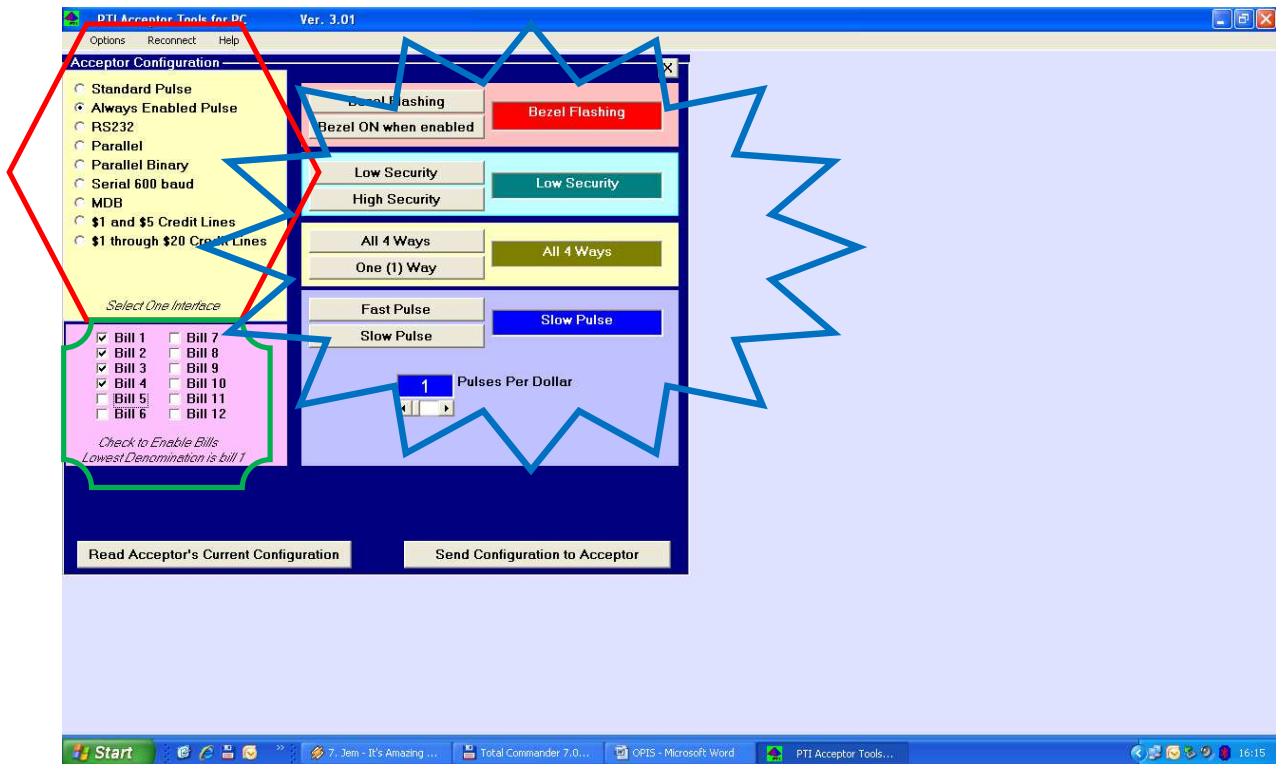
Po zakończeniu zamykamy okno znaczkiem X




- Ostatni proces to Konfiguracja koncowa urzadzenia

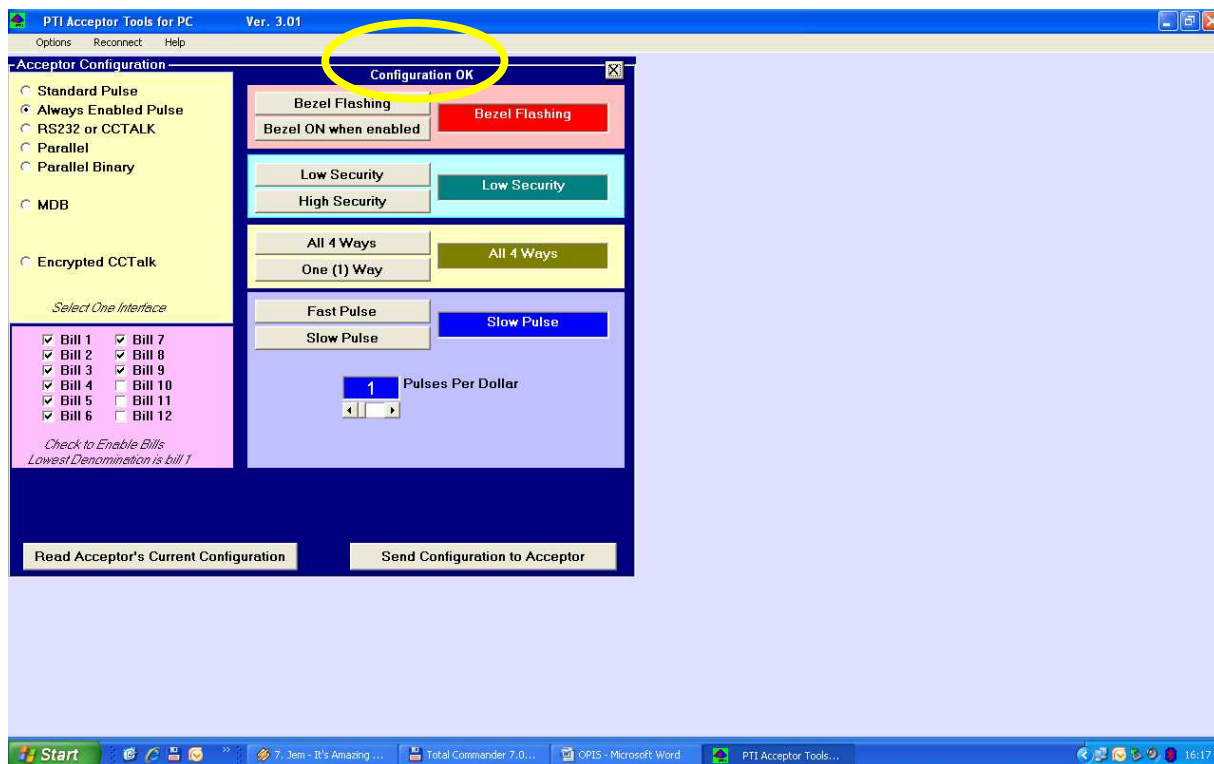
W tym celu z menu **OPTIONS** wybieramy zakladke **CONFIGURE BILL ACCEPTOR**



Poprawna konfiguracja akceptora banknotów powinna zawierać:



1. Wybór komunikacji akceptora z maszyną; 
2. Wybór banknotów dla Polski jest to 5 banknotów 10PLN, 20PLN, 50PLN, 100PLN i 200PLN ale 200PLN się nie programuje dla bezpieczeństwa więc ustawia się na 4 banknoty 
3. Wybór ustawień czytania banknotu i wyświetlania (ustawienia domyślne zawsze ustawione dla standardu w Polsce): 
  - a. BEZEL FLASHING
  - b. LOW SECURITY – „low” ma tak wysokie zabezpieczenia, że nie potrzeba wyższego;
  - c. ALL 4 WAYS – przyjmowanie banknotów z każdej możliwej strony;
  - d. SLOW PULSE – 100 ms czas trwania impulsu (standard europejski)
  - e. PULSES PER DOLLAR (per banknote) – wielokrotność impulsowania
4. Następnie wszystkie ustawienia, których dokonamy, wysyłamy do akceptora poprzez **SEND CONFIGURATION TO ACCEPTOR**.
5. Powinno się pokazać **CONFIGURATION OK**



**GOTOWE!!!!**